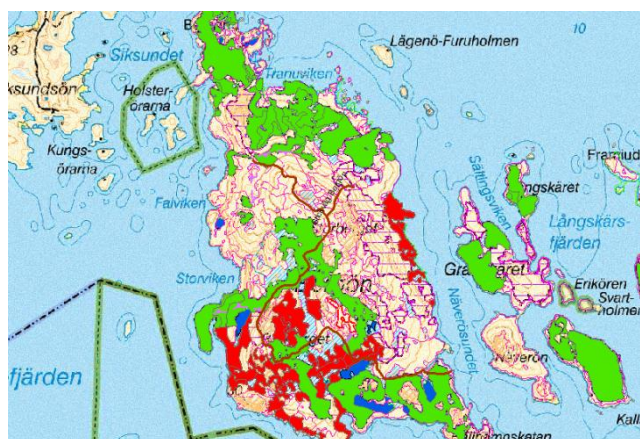


# Informationsblad vindkraft på Bergön

wpcd Scandinavia AB undersöker möjligheterna för en vindkraftsanläggning på Bergön, 20 km sydväst om Kalix stad i Norrbottens län. Anläggningen planeras omfatta maximalt 31 vindkraftverk med en maximal totalhöjd av 200 meter. Tillstånd enligt miljöbalken för vindkraftsanläggningen med tillhörande vägar och elektrisk utrustning söks hos Länsstyrelsen i Norrbottens län.

Bergön ägs av skogsbolaget SCA, och området präglas av modernt skogsbruk i stor omfattning. Nedanstående karta återger avverkningsstatus 2011, med befintlig avverkning (gröna områden) och kommande avverkningar 2012-2013 (röda områden). Större delen av den tänkta parken ligger inom dessa avverkningsområden. De vägar (bruna) samt angöringsplats som anlagts av SCA avses användas i möjligaste mån, för att minimera ny vägdragnings.



## Vindkraft

Vindkraftsparken omfattar 17-31 verk, med en installerad effekt om 3-6 MW per verk. Storlek och höjd på verken avgörs i senare skede utifrån resultat från vindmätning. Exemplet med 31 st 3,2 MW-verk producerar i ett bra vindläge ca 360 GWh på årsbasis. Jämförelsevis var Kalix kommuns slutanvändning av el 323 GWh under 2009.

## Planförutsättningar

Hela Norrbottens kustområde omfattas av riksintresse för friluftslivet enligt 4 kap 2 § och 3 kap 6 § miljöbalken. Miljöbalkens lagtext anger att området är riksintresse i sin helhet med hänsyn till de natur- och kulturvärden som finns, samt att turism och friluftslivets värden särskilt ska beaktas vid prövning av tillåtligheten av förändrad markanvändning. Bergön ligger inom detta område, vilket innebär att en vindkraftsetablering måste utformas så att

den inte påtagligt skadar områdets värden avseende, kultur natur och friluftsliv.

Stora delar av Bergön är utpekade som lämpligt område för vindkraft i ett regionalt planeringsunderlag.<sup>1</sup>

Norra och södra delen av Bergön anges som bevarandeområde i kommunens översiktsplan, medan de centrala delarna anges som skogsbruksområde utan särskilt naturhänsyn. Den södra delen är dock starkt präglad av modernt skogsbruk, och förekommande bevarandevärden kommer att utredas under projekteringstiden.

## Rennäring

Kalix sameby använder Bergön som trivselland och vinterbete. Påverkan på rennäringens intressen utreds i dialog med Kalix sameby.

## Naturvärden

Det finns inga naturreservat eller Natura 2000-områden inom etableringsområdet på södra Bergön. I närområdet runt Bergön finns ett antal naturreservat och Natura 2000 områden, samt på längre avstånd även riksintresseområden för natur och kultur. Enligt Skogsstyrelsen finns ett fåtal nyckelbiotoper och bevarandevärda sumpmarker inom etableringsområdet.

I detaljprojekteringen av anläggningen kommer wpcd tillse att påverkan på skyddsvärda områden minimeras, genom att i detalj klargöra var eventuella bevarandevärde finns och i största möjliga mån undvika påverkan på dessa. Verken slutliga placeringar och vägsträckningen utförs i samråd med tillsynsmyndigheten.



<sup>1</sup> Vindkraftutredning för Norrbottens kust- och skärgårdsområde, 2009.

## Fågel och däggdjur

Påverkan på fågel och däggdjur har i studier visat sig vara låg, med undantag av vissa fågel- och fladdermusarter som riskerar att kollidera med vindkraftverk i drift. Detta gäller bland annat havsörn som är en rödlistad fågelart. En tidig havsörnsinventering har identifierat ett havsörnsbo på Bergön. Vindkraftverken har lokaliserats så att inget av verken ligger närmare än 2,5 km från örnsboet.

Ingen förekomst av fladdermus finns rapporterad.

## Kulturvården

Det finns inga områden av riksintresse för kulturvården eller kulturresevat på Bergön. I databasen Fornsök som administreras av Riksantikvarieämbetet finns ett antal tjärdalar, en äldre varvsplats samt ett fiskeläge. Inget av dessa påverkas av den tänkta etableringen.

## Ljud och skuggor

En vindkraftsanläggning skall klara Naturvårdsverkets rekommendationer vad gäller ljudnivåer vid bostadshus. Kravet är att ljudnivån understiger 40 dB(A) nattetid. En särskild ljudberäkning utförd av ÅF ligger till grund för att etableringen utformas i enlighet med gällande riktlinjer. Anläggningar för friluftsliv i omgivningen kan påverkas av ljud och även skuggor i viss utsträckning. Detta gäller främst stranden på Näverön öster om Bergön.

## Påverkan på landskapet

Påverkan på landskapsbilden är oundviklig vid vindkraftsetableringar eftersom vindkraftverken placeras på öppna ytor och/eller på höjder i landskapet där det blåser bra. I skärgårdsmiljö och över öppet vatten är utblickarna långa och en vindkraftsetablering kan synas på långt håll. Fotomontage från lämpliga utblickspunkter kommer att tas fram inför samråd med myndigheter och allmänhet.

## Tidiga remissinstanser

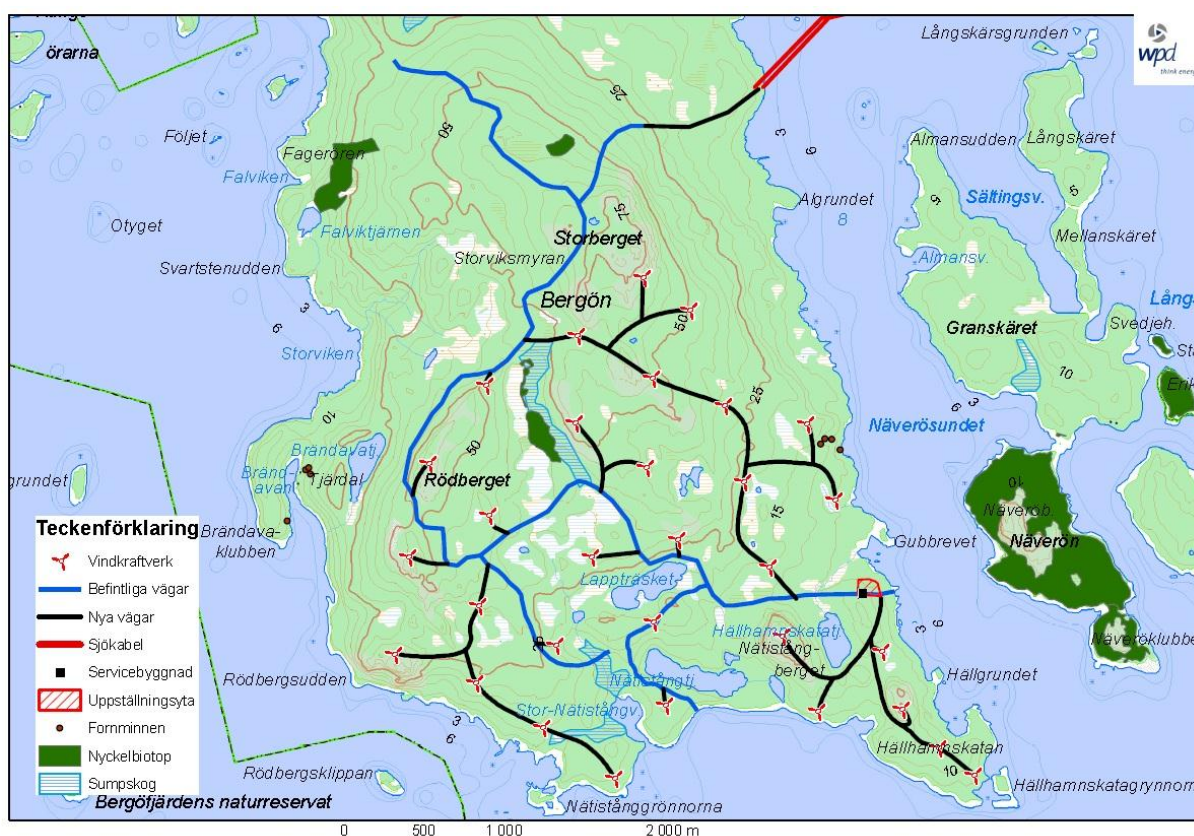
Tidiga remissinstanser (Försvaret, Luftfartsverket, Teracom, TeliaSonera, Telenor, 3GIS/3 Tre, Tele2) har inte haft några synpunkter på etableringen.

## Tidplan

Samråd planeras hållas under 2012. Information om projektet kommer inför samråd att publiceras på wprd's hemsida, [www.wprd.se](http://www.wprd.se) Tillståndsansökan planeras att inlämnas till Länsstyrelsen i Norrbotten i slutet av 2012. Etableringen kan tidigast tas i drift 2015.

## Kontakt

Kontaktperson på wprd Scandinavia är projektledare Weronica Ekholm 08-501 091 71, 070-66 55 862. [w.ekholm@wprd.se](mailto:w.ekholm@wprd.se)



Preliminär parklayout med vägar och servicebyggnad.